

DAF Használt jármű leadási segédlet



Tisztelt Ügyfelünk!

Örömkre szolgál, hogy Ön a DAF Trucks és/vagy a PACCAR Financial vállalatot választotta.

Amennyiben úgy dönt, hogy leadja járművét a PACCAR Financial és a DAF Trucks vállalatnak, kérjük, hogy a járművet visszaadási feltételeinknek megfelelően adja át részünkre. A jármű leadásának elmulasztása esetén a PACCAR Financial és/vagy a DAF Trucks díjat számít fel, amely bármilyen körülmények között jogos követelésnek számít a PACCAR Financial és/vagy a DAF Trucks ügyfelével szemben. A jármű leadását követően a járművön elvégzett állapotfelmérés képezi az alkalmazandó díj meghatározásának alapját. Javasoljuk, hogy a jármű leadási feltételeknek való megfelelés érdekében a leadás előtt kérje DAF-márkakereskedőjétől, hogy vizsgálja át a járművet és végezze el a szükséges munkákat. A DAF-márkakereskedő rendelkezik ennek a munkának az elvégzéséhez szükséges szakmai tudással.

Ez a tájékoztató útmutatást nyújt Önnek a szabályszerű és megfelelő átadásához. Kérjük, hogy tanulmányozza a tájékoztató hátoldalán lévő részletes feltételeket.

Útmutatónk példákat tartalmaz a természetes kopásból eredő problémákra, amelyek nem vezetnek reklamációkhoz a jármű leadásakor. Továbbá példákön keresztül mutatja be a jármű azon sérüléseit, amelyeket minden esetben ki kell javítani a jármű leadása előtt egy arra jogosult márkaszervizben.

Járművének megfelelő karbantartásával kapcsolatos további információi az útmutatóban találhatóak. Amennyiben kérdése van, a legközelebbi DAF márkakereskedő készsége áll az Ön rendelkezésére.





Jármű - külső fülke

Elfogadható

Enyhe karcolások, felületi karcolások a napi használatból adódóan.
Legfeljebb 3 db max. 30mm-es karcolás elfogadható panelenként.



Javítás szükséges

Repedések és horpadások baleset miatt. A 30mm-nél hosszabb karcolások nem elfogadhatók.



A matricákat professzionálisan kell eltávolítani, hogy ne maradjon festék vagy ragasztó.



Minden matricát el kell távolítani. Az emiatt bekövetkező sérüléseket szakszerűen kell helyreállítani.



Jármű - fülke külső hátsó része

Elfogadható

Enyhe karcolások a fülke hátsó részén. Legfeljebb 3 db max. 30mm-es karcolás elfogadható a fülke hátulján.



Javítás szükséges

Horpadt hátsó rész.



Jármű - külső aerodinamika

Elfogadható

Enyhe karcolások, felületi karcolások a légterelőn.



Javítás szükséges

Repedések és törés a légterelőn.



Enyhe karcolások, felületi karcolások a terelőlemezeken.



Repedések és törés a terelőlemezeken.



Enyhe karcolások, felületi karcolások az oldalsó védőlemezeken.



Mély és súlyos karcolások, repedések és bármilyen törés az oldalsó védőlemezeken.



Enyhe karcolások a felületen karcolások a légterelők külső részén.



Mély és súlyos karcolások, repedések és törés a légterelőkön.



Jármű - külső alváz

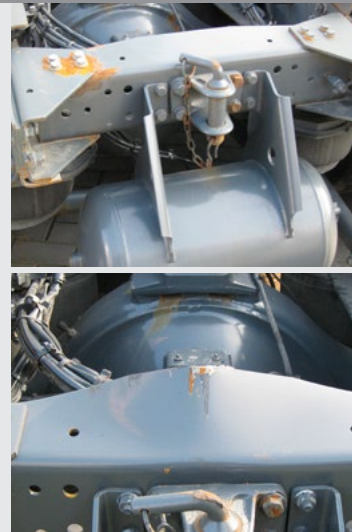
Elfogadható

Enyhe karcolások és felületi karcolások a napi használat miatt.



Javítás szükséges

Deformálódott alváz.



Felületi karcolások a platóra vezető fellépőkön.



Deformálódott vagy hajlott fellépők.



Felületi karcolások a plató napi használata miatt.



Deformálódott/horpadt és meglazult platók.



Jármű - külső fellépő

Elfogadható

Enyhe karcolások, felületi karcolások a napi használat miatt.



Javítás szükséges

Repedések és/vagy törések a fellépőn.



Burák, tükrök és lámpák

Elfogadható

Felületi karcolások a lámpákon. A fényszóró egység tiszta, nem juthat be pára és szennyeződés



Javítás szükséges

Repedések és lyukak a lámpaburán vagy hajlott lámpatartó.



Felületi karcolások a tükrön.



Szakadás és/vagy repedések a tükrön. A tükörház és a védőelemek sérülése.



Felületi karcolások a kombinált fényszórón a napi használat miatt. A kombinált fényszóró tiszta, nem juthat be pára vagy szennyeződés.



Repedések és lyukak a kombinált lámpaegységen.



Szélvédők

A szélvédőnek és az oldalablakoknak sérüléstől, kőfelverődéstől, valamint repedéstől mentesnek kell lenniük.



Jármű - külső lökhárítók/hűtőrács

Elfogadható

Enyhe karcolások és felületi horzsolások, amelyek nem vezetnek torzulásokhoz, és a természetes kopáshoz tartoznak.



Javítás szükséges

Horpadt, hajlott vagy deformálódott lökhárítók.



Kiseb sérülés kőfelverődések miatt.



Sérülés és repedések a hűtőrácson.



Jármű - külső, a hajtómű alatt

Elfogadható

Apró sérülés és korrózió a természetes kopásból adódóan, amely nem befolyásolja hátrányosan a biztonságot és a hatékonyságot.



Javítás szükséges

Hajlott vagy torzult aláfutás-gátló, beleértve a tartóelemeket.



Jármű - hátsó emelő

Elfogadható

Apró sérülések és korrózió a természetes használatból adódóan, amely nem befolyásolja hátrányosan a biztonságot és a használhatóságot.



Javítás szükséges

Hajlott vagy torzult emelőátfal, beleértve a kapcsolódó tartóelemeket is.



Jármű - külső rakodótér

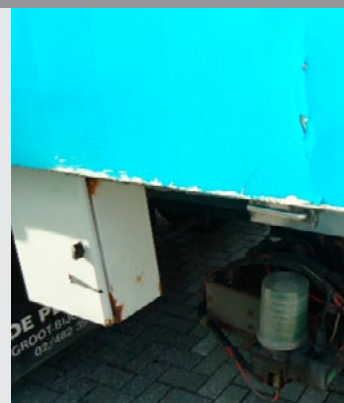
Elfogadható

Enyhe karcolások a felépítményen a normál használat miatt.



Javítás szükséges

Lyukak vagy repedések a karosszérián, amelyek szakszerűtlenül lettek kijavítva.



Enyhe sérülés a felépítmény sarkain, ahol a fényezés kis mértékben sérült.



A felépítmény sarka horpadt, szegélye hajlott.



Enyhe karcolások a rakodótér padlózatán és oldalfalain.



Lyukak vagy repedések a rakodótér padlózatán és oldalfalain.



Jármű - külső sárvédők

Elfogadható

Karcolások a sárvédőn. Felületi karcolások a napi használat miatt.

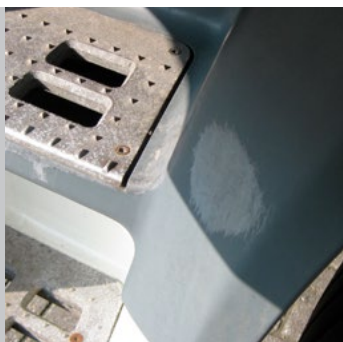


Javítás szükséges

Repedések, lyukak és törés a sárvédőn.



Karcolások a sárvédőn. Felületi karcolások a napi használat miatt.



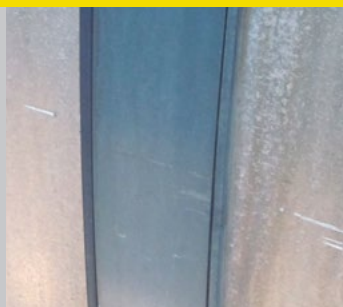
Repedések a sárvédőn.



Jármű - külső üzemanyagtartály

Elfogadható

Felületi karcolások a napi használat miatt.



Javítás szükséges

Horpadások a furatokban, hegesztett illesztések és az üzemanyagtartály (ok) és a tartókonzolok deformálódása.



Jármű - külső gumiabroncsok

(Lásd a gumiabroncs állapotát a füzet végén)

Elfogadható

A keréktárcsák/
kerékgyűrűk
használata miatti
enyhe károsodás.



Javítás szükséges

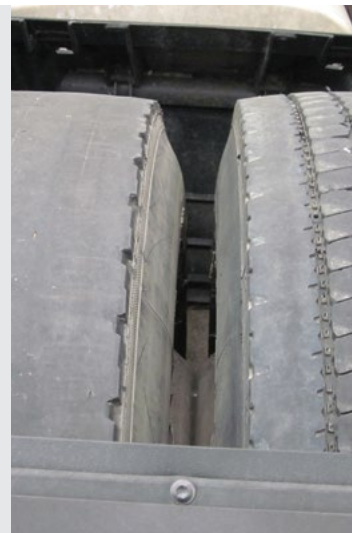
Hajlott
keréktárcsák/
kerékgyűrűk vagy
repedések a
keréktárcsákon.



Normál
abroncskopás,
legalább 8 mm-
es futófelülettel
minden keréken.



Egyenetlen
profilminták
ugyanazon
a tengelyen.
Újrafutóztott
abroncsok a
kormányzott
tengelyeken.
Vágás az
abroncsokon,
bármelyik
tengelyen.



Normál kopás
az abroncs
szövetvázán
és lyukak a
mintázaton.



Repedések a
a gumiabroncs
szövetvázán és
lyukak a
a profilban vagy
károsodás
az oldalakon.



Az abroncsok méretei megegyeznek a jármű
okmányain szereplő méretekkel.

Eltérő abroncsmárkák és mintázatok azonos
tengelyen. Meghajtott tengelyre szerelt abroncsok
a kormányzott tengelyen és fordítva.

Jármű - belső ülések

Elfogadható

Enyhe foltok és szennyeződés a normál használat miatt, amely tisztítással eltávolítható.



Javítás szükséges

Foltok az üléseken, amelyek normál tisztítóval nem távolíthatók el. Kiegészített lyukak.



Az ülészsztat kopása a napi használat miatt.



Repedések és vágások az ülészsztatokon nem rendeltetésszerű használat miatt.



Jármű - Belső műszerfal, szerelvényfal

Elfogadható

Kalibrált, működő tachográf.



Javítás szükséges

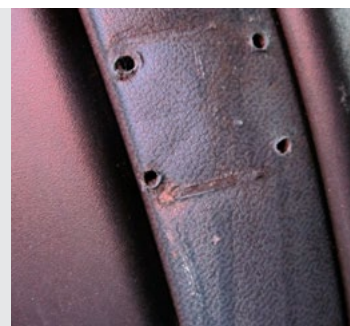
Hiányzó tachográf, vagy a tachográf beavatkozás nyomai láthatók.



Enyhe karcolások és lyukak, amelyeket szakszerűen megjavítottak.



Mély karcolások és/vagy szerelési nyomok, fűrt lyukak a műszerfalon. Hiányzó fedőlemezek.



Jármű - belső lábtér

Elfogadható

Enyhe karcolások és kopás a napi használat miatt.



Javítás szükséges

Repedések és vágások a padlózaton vagy a padlószőnyegeken.



Jármű - belső

Elfogadható

Hűtő megtisztítva.



Javítás szükséges

Hűtő nincs megtisztítva.



ÚJ GENERÁCIÓS DAF

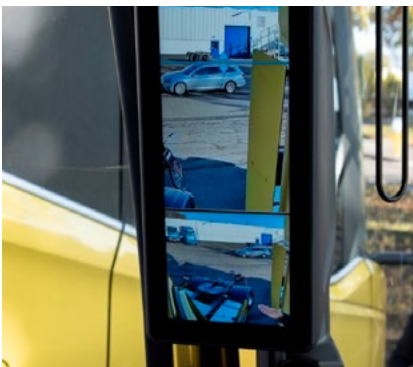


Használt járművek visszaadására vonatkozó feltételek.

DAF digitális megjelenítő rendszerrel (DDVS) rendelkező járművek

A kameralencséknek és a kijelzőnek teljesen működőképesnek kell lenniük, tiszta képalkotással, és nem lehetnek sérülések az objektíven vagy a kijelzőn.

A behajtható kamerának működőképesnek és hibamentesnek kell lennie.

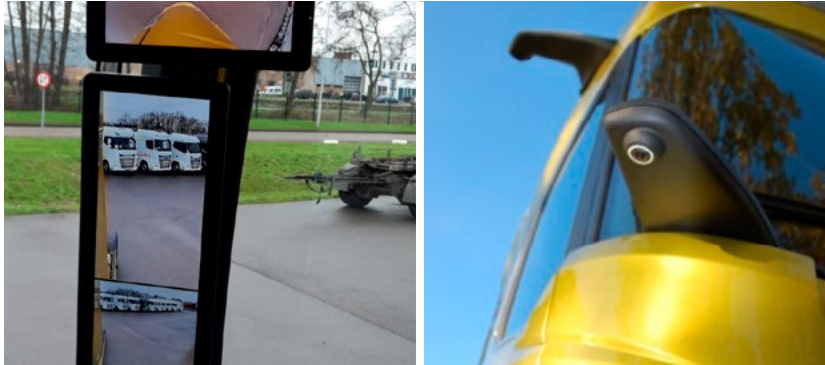


DDVS-sel és DAF saroknézettel rendelkező járművek

A kameralencséknek és a kijelzőnek működőképesnek és mindenfajta sérüléstől mentesnek kell lenniük.

A DAF sarokkamerának sérülésmentesnek és teljesen működőképesnek kell lennie.

A behajtható kamerának behajthatónak és teljesen működőképesnek kell lennie.



Holtterfigyelő és City Turn Assist rendszerrel (BSOD) rendelkező járművek

A rendszernek teljesen működőképesnek kell lennie, beleértve a váltószófor oldali A-oszlopon elhelyezett LED-es figyelmeztető kijelzőegységet is.



Első kerék mögötti sárvédő ív

Sárvédőívek nem hiányozhatnak , valamint mentesnek kell lenniük mindenfajta sérüléstől, repedéstől.



Légterelő

A fülke toldatok, valamint a hosszú légterelő toldatok hiánytalanul kell visszaadásra kerüljenek. Nem lehetnek rajtuk repedések, törések.



Gyárilag felszerelt oldalsó védőlemez toldatok nem hiányozhatnak és sérüléstől mentesnek kell lenniük.



Mindkét fülkebillentő szárnak a fülke elején lévő sarokelemek mögött kell elhelyezkedniük.



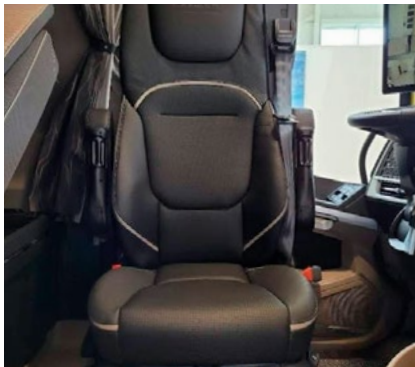
Járműbe épített információs és szórakoztató rendszer

A vezeték nélküli töltőnek és az IVI csatlakozásnak teljesen működőképességnek kell lennie.



Ha a jármű forgatható vezetőoldali ülésel vagy váltósofőr-oldali moziülés és asztal funkcióval rendelkezik

Az üléseknek teljesen működőképességnek és jó állapotban kell lenniük.



Állítható ágy szerkezettel felszerelt járművek

A ágy szerkezetnek teljesen működőképességnek és jó állapotban kell lennie.



Használt járművek leadására vonatkozó feltételek

1. A járműve(ke)t egy hivatalos DAF Used Truck Center (DAF Használt tehergépkocsi központ) telephelyen kell visszaadni, hacsak nem állapotok meg másként a DAF Used Trucks (DAF Használt Tehergépkocsik) eszközkezelési menedzserével.
2. A jármű(ve)ket elegendő üzemanyaggal/motorolajjal/AdBlue-val kell leadni, hogy a műszerfalon lévő minimum üzemanyag/motorolaj/AdBlue-visszajelző ne világítson.
3. Az üzemanyag tank(ok) és AdBlue-tartály nem lehetnek szennyezettek, biztonságosan kell rögzülniük a járműhöz és nem lehet rajtuk horpadás vagy jelentősebb sérülés.
4. A jármű(ve)ket a megfelelő DAF Trucks által jóváhagyott üzemanyag/AdBlue-szabvány szerint kell üzemeltetni.
5. A jármű(ve)k a hajtásláncnak, valamint a mechanikus, elektromos, elektronikus, sűrített levegős, levegőszelepes és hidraulikus részegységeinek, illetve rendszereinek mentesnek kell lennie minden hibától (szivárgásokat is beleértve). A kiegészítő fűtésnek és az álló helyzeti légkondicionálónak működőképesnek és jó állapotúnak kell lennie.
6. A járműve(ke)t a DAF Trucks NV által hivatalosan javasolt karbantartási ütemterv és javítási instrukcióknak megfelelően, kizárólag gyári alkatrészek felhasználásával kell karbantartani, illetve javítani. Az ügyfélnek tudnia kell bizonyítani, hogy a járművön a DAF Trucks NV által hivatalosan javasolt karbantartási ütemterveknek és javítási utasításoknak megfelelően végezték a karbantartásokat és javításokat. Ha az utolsó karbantartást nem végezték el (a DAF Trucks NV által hivatalosan javasolt karbantartási ütemtervnek megfelelően), akkor az utolsó karbantartás költsége az ügyfelet terheli.
7. A gépjárműnek mentesnek kell lennie mindenfajta karambolos sérüléstől, továbbá korróziós sérüléstől, amelyet valamely áru okozott.
8. Minden „üveg” részeknek (fényszórók, szélvédő, oldalablakok és minden világítóberendezés) teljesen sérülésmentesnek kell lennie. A szélvédőnek és az oldalablakoknak biztonságosan rögzítettnek és vízszigetelőnek kell lenniük. Kőfelverődések, repedések nem elfogadhatók.
9. A gépjárműnek nem lehet olyan hibája, amely valamely jogszabályi előírást sért (pl. a károsanyag-kibocsátási normák).
10. A jármű alvázának mentesnek kell lennie bármilyen ütődésből eredő sérüléstől.
11. A fülkebelső sérülésmentesen, szakszerűen kitakarítottan, tiszta állapotban kell átadni. A belső térben beázásból eredő foltok nem elfogadhatók.
12. A fülkét és felépítményt leadás előtt szakszerűen meg kell tisztítani, a matricákat/cégfeliratokat el kell távolítani és nem látszódnak a matricák eltávolítása után maradó vonalak.
13. A karosszéria és fényezés valamint a kiegészítő felszerelések javítását, karbantartását a gyártó előírásainak és az iparágban elvárt legjobb normák szerint kell elvégezni, az eredeti gyártótól származó alkatrészek felhasználásával.
14. A gépjármű akkumulátorának ki kell bírnia egy kisülési tesztet, valamint képesnek kell lennie a hideg állapotú motor elindítására. A jármű akkumulátorainak a DAF Trucks NV által gyárilag beépített eredeti akkumulátorral megegyező specifikációjúnak vagy azzal egyenértékűnek, valamint működőképes állapotúnak kell lenniük (jármű leadása után ellenőrzésre kerül). Ha a járműve(ke)t eredetileg AGM-akkumulátorokkal (felitatott üvegszálas) szerelték fel, akkor a visszaadott jármű(ve)knek is AGM-akkumulátorokkal (felitatott üvegszálas) kell rendelkeznie(niük).
15. Minden eredeti berendezésnek vagy ezek cseréjeként beszerelt berendezésnek (rádiók, mellékhajtások, hűtőberendezések stb.) meg kell felelnie a gyári előírásoknak és hibamentesnek kell lennie.
16. Az összes fékbetéten legalább 50% legyen a maradék kopóanyag. A féktárcsák és a fékdobok legyenek repedés- és sérülésmentesek.
17. Minden olyan kiegészítő berendezést, amely nem szerepelt a lízing- vagy visszavásárlási szerződésben, szakértő módon el kell távolítani, ügyelve arra, nehogy a gépjármű sérüljön vagy értéke csökkenjen.
18. A gépjárműnek olyan állapotban kell lennie, hogy megfeleljen a műszaki vizsga követelményeinek abban az országban, amelyben üzemeltetik.
19. Átvételkor a gépjárműnek még legalább hat hónapig érvényes műszaki vizsgával kell rendelkeznie.
20. Ha az átvételkor kiderül, hogy egyes korábbi, termékvisszahívással járó javítások (Service Field Actions - helyszíni szerviz beavatkozások) nem lettek elvégezve a gépjárművön, ezeket az Ügyfél költségén pótolni kell.
21. Átadáskor át kell adni a gépjármű forgalmi engedélyét, a műszaki vizsgát igazoló lapot és a tachográf hitelesítésének igazolását, minden kulcsot, kódkártyát, valamint a gépjármű összes berendezéséhez tartozó audiovizuális és számítógépes hardverének, illetve szoftverének kódját. Továbbá át kell adni a gépjármű tartozékait és állandó felszereléseit, amelyek a gépjármű részét képezik, vagy a gépjárműhöz tartoznak. Az e tételek, illetve kódok elvesztésével, pótlásával vagy sérülésével kapcsolatos költségek az Ügyfelet terhelik.
22. A járműveket ugyanabban az alapszínben kell visszaadni, mint amilyenben elhagyták a gyárat. Ha a visszaadott jármű színe eltér a gyáritól, akkor az eredeti gyári szín visszaállításának költségét felszámításra kerül az ügyfélnek, hacsak nem állapotok meg másként a DAF Used Trucks (DAF Használt Tehergépkocsik) eszközkezelési menedzserével. Az eltávolítható fóliák használata nyújtja a legjobb megoldást az egyedi színek alkalmazására úgy, hogy az ne sértse a jelen dokumentumban rögzített szerződéses visszaadási feltételeket.
23. A jármű(ve)k DAF Connect rendszerét az Ügyfélnek kell deaktiválnia.
24. Miután az Ügyfél visszaadta a Járművet(ke)t, a PF / DAF kijelöl majd egy független szakértőt, hogy készítsen egy állapotfelvételi jegyzőkönyvet a visszaadott Jármű(ve)k állapotáról, lehetőség szerint egy iránymutatással kiegészítve, amely annak a lehetséges javítási és/vagy csereköltégeit tartalmazza, hogy a Járművet(ke)t visszaállítsák a szerződés szerinti Visszaadási feltételeknek teljes mértékben megfelelő állapotba. Az Ügyfél előre vállalja, hogy teljes mértékben megtéríti a PF / DAF számára bármilyen, illetve minden kiadást, amely a PF-nél / DAF-nál felmerül azzal kapcsolatban, hogy ha a Jármű(ve)k állapota nem felel meg a szerződés szerinti Visszaadási feltételeknek.

Gumiabroncs és kerék leadási feltételek:

1. Elfogadott gumiabroncs-leadási szabályok:

Első tengelyek:

Minimum 8 mm-es futófelület – elismert prémium márkák (lásd az alábbi listát)

A gumiabroncsoknak eredeti szövetvázsal kell rendelkezniük

Az újrafutózás nem elfogadható.

Hátsó tengelyek:

Legalább 8 mm-es futófelület – elismert prémium márkák (lásd az alábbi listát)

A gyári technológiával megegyező meleg technológiás újrafutózás csak a hátsó kerekeken megengedett.

Elismert prémium márkák:

MICHELIN
GOODYEAR
BRIDGESTONE
CONTINENTAL
PIRELLI
HANKOOK
YOKOHAMA
UNIROYAL (Continental)
FIRESTONE (Bridgestone)
KUMHO

2. A 2020/740-es EU-s jogszabálynak megfelelően 'A' minősítésű üzemanyag-hatékonysági címkével ellátott, kis gördülési ellenállású (Low Rolling Resistance – LLR) gumiabroncsokkal felszerelt járműveket a 2020/740-es EU-s jogszabálynak megfelelően 'A' minősítésű üzemanyag-hatékonysági címkével ellátott LLR-gumiabroncsokkal kell visszaadni.

- Minimum 6 mm-es futófelület - első és hátsó tengelyek.

Elismert LRR márkák:

Michelin
Goodyear
Pirelli
Continental

3. Minden keréktárcsának horpadásmentesnek kell lennie.
4. A keréktárcsának egyeznie kell az újkori konfigurációban megadottal, a gyárilag könnyűfém keréktárcsákkal felszerelt járműveket könnyűfém keréktárcsákkal kell visszaadni.
5. A gumiabroncsok nem lehetnek vágottak.
6. Előregedett gumiabroncs nem elfogadott, és a gumiabroncs nem lehet öregebb a jármű koránál.

Az Ügyfél kijelenti, hogy elolvasta a jelen "Visszaadási feltételek" dokumentumot, amely dokumentum és az ebben kikötött feltételek az összes Járműre vonatkoznak, amelyeket a PACCAR Financial ("PF") lízingbe ad az Ügyfélnek, vagy amelyek a DAF Trucks ("DAF") visszavásárlási szerződésének tárgyát képezik. Jelen dokumentum aláírásával az Ügyfél elfogadja ezeket a Visszaadási feltételeket és kifejezetten vállalja, hogy visszaadja a járműve(ke)t legkésőbb a szerződés lejáratának dátumáig, ahogy azt kiköti az Ügyfél és a PF közötti, ide vonatkozó lízingszerződés vagy az Ügyfél és a DAF közötti, ide vonatkozó visszavásárlási szerződés.

Ezennel elfogadom a visszaadás kondíciókat, ahogy ebben a dokumentumban le van az fektetve.

Ügyfél neve:

Aláíró:

Dátum:

Aláírás:

DAF Trucks N.V.
Hugo van der Goeslaan 1
P.O. Box 90065
5600 PT Eindhoven
Hollandia
Tel.: +31 (0) 40 21 49 111
www.daf.com

PACCAR Financial Europe
Hugo van der Goeslaan 1
P.O. Box 8
5600 AA Eindhoven
Tel.: +31 (0)40 214 5000
pfe.info@paccar.com
www.paccarfinancial.eu

DAF Used Trucks
Tel.: +31 (0)40 214 3638
E-mail: Usedtrucks@daftrucks.com

A kiadvány semmilyen jogosultság átruházására nem alkalmas. DAF Trucks N.V. fenntartja a jogot arra, hogy a termék műszaki adatait előzetes figyelmeztetés nélkül megváltoztassa. A termékek és szolgáltatások megfelelnek az eladás időpontjában hatályos európai irányelveknek, ugyanakkor a vásárlás országától függően eltérések lehetnek. A legfrissebb információkért forduljon illetékes DAF-márkakereskedőjéhez.



ISO14001
Környezetközpontú irányítási
rendszer



IATF16949
Minőségbiztosítási rendszer

HU-0922