



©202027 DAF Trucks N.V., Eindhoven,
Hollandia.

A termékfejlesztés folyamatosságának biztosítása érdekében a DAF fenntartja a jogot arra, hogy a műszaki adatokat illetve a termékeket bármikor, előzetes figyelmeztetés nélkül megváltoztassa.

A DAF Trucks N.V. előzetes írásbeli engedélye nélkül a jelen kiadvány semmilyen része nem reprodukálható és/vagy publikálható nyomtatás vagy fénymásolás útján, mikrofilmen vagy más egyéb módon.

VÉSZHELYZETI TEVÉKENYSÉGI ÚTMUTATÓBAN TALÁLHATÓ

TARTALOMJEGYZÉK

	Olda	Dátum
1. A GÉPJÁRMŰ BIZTONSÁGBA HELYEZÉSE	1-1	202027
1.1 A motor leállítása	1-1	202027
1.2 Főkapcsoló	1-2	202027
1.3 Akkumulátorok	1-4	202027
1.4 Légzsák	1-5	202027
1.5 Folyadékok	1-6	202027
1.6 Regeneráló egység	1-8	202027
2. A GÉPJÁRMŰ STABILIZÁLÁSA	2-1	202027
2.1 Ülésbeállítás	2-1	202027
2.2 Légrugós felfüggesztésű alváz	2-4	202027
2.3 Fülke felfüggesztés	2-5	202027
3. BESZORULT VEZETŐ KISZABADÍTÁSA	3-1	202027
3.1 Fülketípusok	3-1	202027
3.2 Fülke tartókonzoljaének ütközéstűrése	3-2	202027
3.3 Fülkeméreték	3-3	202027
3.4 Az elűsű panel felnyitása	3-5	202027
3.5 Ajtók	3-6	202027
3.6 Ajtózár	3-7	202027
3.7 A kormánykerék beállításá	3-8	202027
3.8 A fülke szerkezete	3-9	202027
4. VONTATÁSI TUDNIVALÓK	4-1	202027
4.1 A kardántengely eltávolításá	4-1	202027
4.2 A rögzítűfűk kioldása	4-2	202027
4.3 Gumiabroncs-feltűltű csatlakozű	4-3	202027
4.4 Vontatás	4-4	202027
4.5 Indításí segűtség (bikázás)	4-8	202027
5. EMELÉSÍ TUDNIVALÓK	5-1	202027
5.1 A jármű elejének emelése	5-1	202027
5.2 A jármű első részének megemelésé	5-2	202027
5.3 A jármű hátuljának emelése	5-3	202027
5.4 A jármű hátsű részének megemelésé	5-4	202027

VÉSZHELYZETI TEVÉKENYSÉGI ÚTMUTATÓBAN TALÁLHATÓ

Tartalomjegyzék

1

1. A GÉPJÁRMŰ BIZTONSÁGBA HELYEZÉSE

1.1 A motor leállítása.

Gyújtáskapcsoló

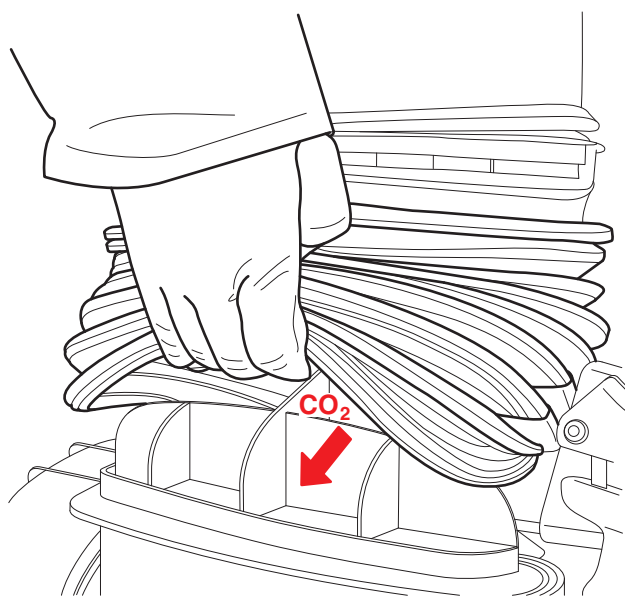
Ha a gyújtáskapcsoló elérhető, megkísérelhető a motor leállítása a gyújtás kikapcsolásával.

CO₂

Egy másik módszer CO₂ befúvása a szívónyílásba. A motor ettől nem kap elegendő oxigént az égéshez, így leáll.

A szívónyílás a fülke mögött található.

Először emelje fel a gumi porvédőt, és a tűzoltó készülékből fújjon be CO₂ gázt az alsó felébe.



G001281

VÉSZHELYZETI TEVÉKENYSÉGI ÚTMUTATÓBAN TALÁLHATÓ

A gépjármű biztonságba helyezése

1.2 Főkapcsoló

1

Ha a járművet felszerelték főkapcsolóval, akkor azt a járműváltóztól függetlenül mechanikusan vagy elektronikusan működtetik.

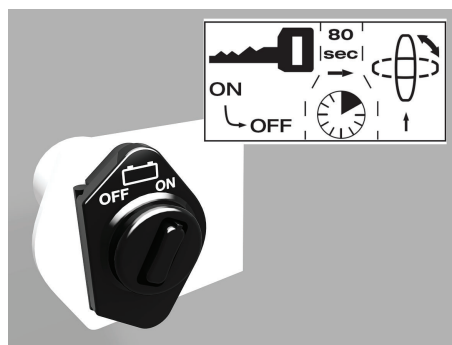
A kapcsoló felhasználható arra, hogy **megszakítsa az akkumulátorokból a járműbe jutó áramot** (a tachográf kivételével).

Elektronikus főkapcsoló

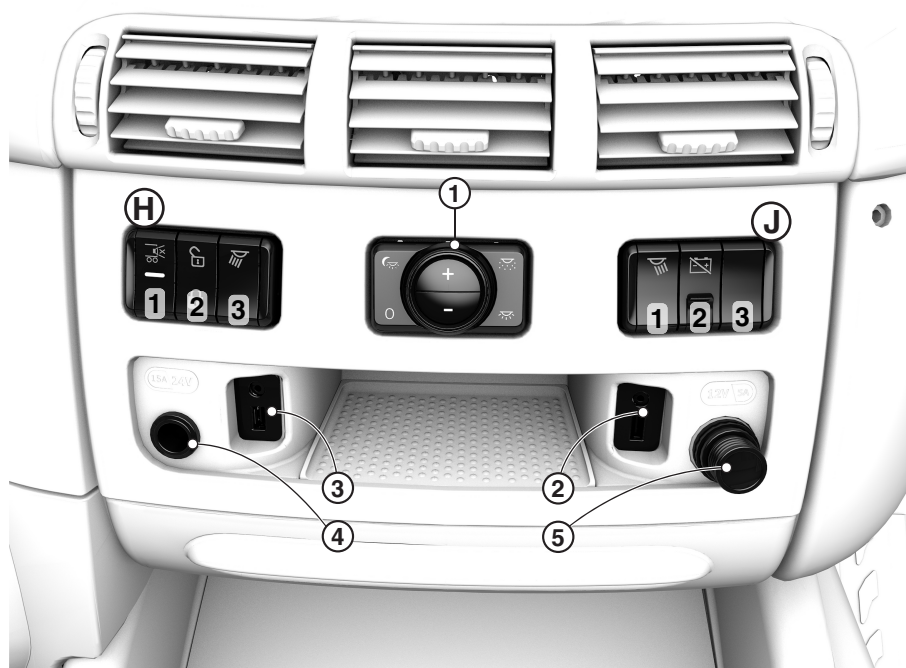
Az elektronikus főkapcsoló nem kapcsol ki azonnal, a kikapcsolás 10 másodperces késleltetés után következik be.

Ennek célja, hogy a jármű elektromos berendezései szabályosan leállhassanak.

Elektronikus főkapcsoló (rendszerint az akkumulátoregységben van).



D001584-2



D005133-2



Ha a gépjármű elektronikus főkapcsolóval rendelkezik, akkor a fülke középső konzolján található egy, a fenti szimbólummal ellátott külön kapcsoló.

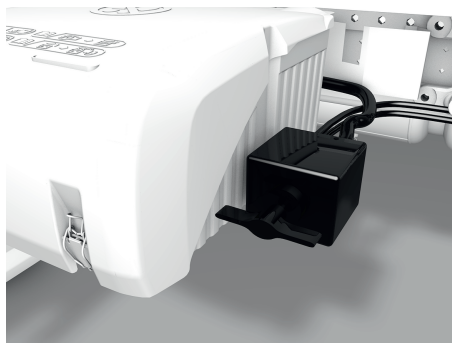
A H3 vagy a J2 helyzetben

VÉSZHELYZETI TEVÉKENYSÉGI ÚTMUTATÓBAN TALÁLHATÓ

A gépjármű biztonságba helyezése

Mechanikus főkapcsoló

A mechanikus főkapcsoló fel-/lekapcsolója a fülkén kívül van elhelyezve.



D001585

1

VÉSZHELYZETI TEVÉKENYSÉGI ÚTMUTATÓBAN TALÁLHATÓ

A gépjármű biztonságba helyezése

1.3 Akkumulátorok

Az akkumulátorok elhelyezkedése

Az akkumulátorok az alvázkeret bal vagy jobb oldalán, illetve az alváz hátuljában találhatóak.

Az akkumulátorok leválasztása

1. Kapcsolja KI a gyújtást.
2. Kapcsoljon ki minden elektromos fogyasztót.
3. Távolítsa el az akkumulátorburkolatot.
4. Kösse le a sarut az akkumulátor negatív pólusáról.
5. Kösse le a sarut az akkumulátor pozitív pólusáról.
6. Rögzítse a kábeleket úgy, hogy ne érhessenek hozzá a pólusokhoz.

1

1.4 Légzsák



VIGYÁZAT! A légzsákmodulok és a biztonságiöv-feszítők pirotechnikai rendszerek, és robbanótöltetet tartalmaznak.



D005288

A légzsákkal és biztonságiöv-feszítővel ellátott járműveket a szélvédőre ragasztott légzsák szimbólum jelöli.

Ezen kívül a kormánykeréken az „AIRBAG” (LÉGZSÁK) (A) jelzés látható. A légzsákkal felszerelt gépjármű automatikus biztonságiöv-feszítővel is rendelkezik.

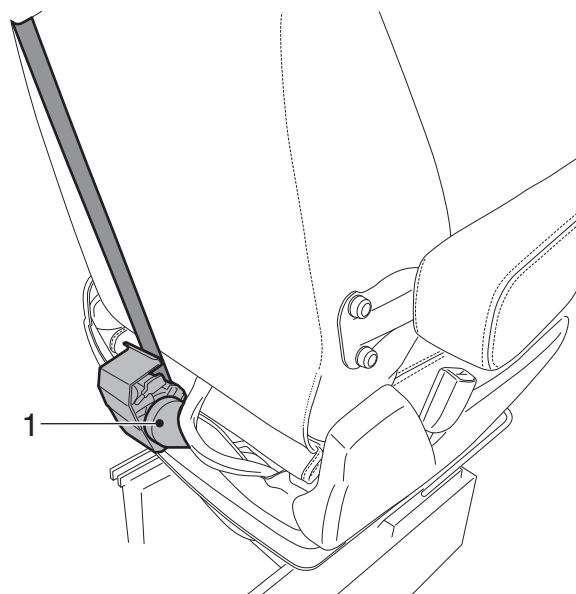


1 Biztonságiöv-feszítő

Az biztonságiöv-feszítő a vezetőülés és az utasülés hátuljára van felszerelve az üléshezátok mögé.

Biztonsági előírások

- Ne tegyen semmilyen tárgyat a működőképes légzsák közelébe
- Mielőtt bármilyen munkát végezne egy légzsákrendszeren:
 1. a gyújtást ki kell kapcsolni.
 2. a főkapcsolót ki kell kapcsolni.
 3. a negatív sarut le kell csatlakoztatni az akkumulátorról.
 4. várjon legalább 30 másodpercig.
- Soha ne válassza le a légzsák vagy a biztonságiöv-előfeszítő áramköreinek elektromos csatlakozóját, ha az elektronikus egység feszültség alatt áll.



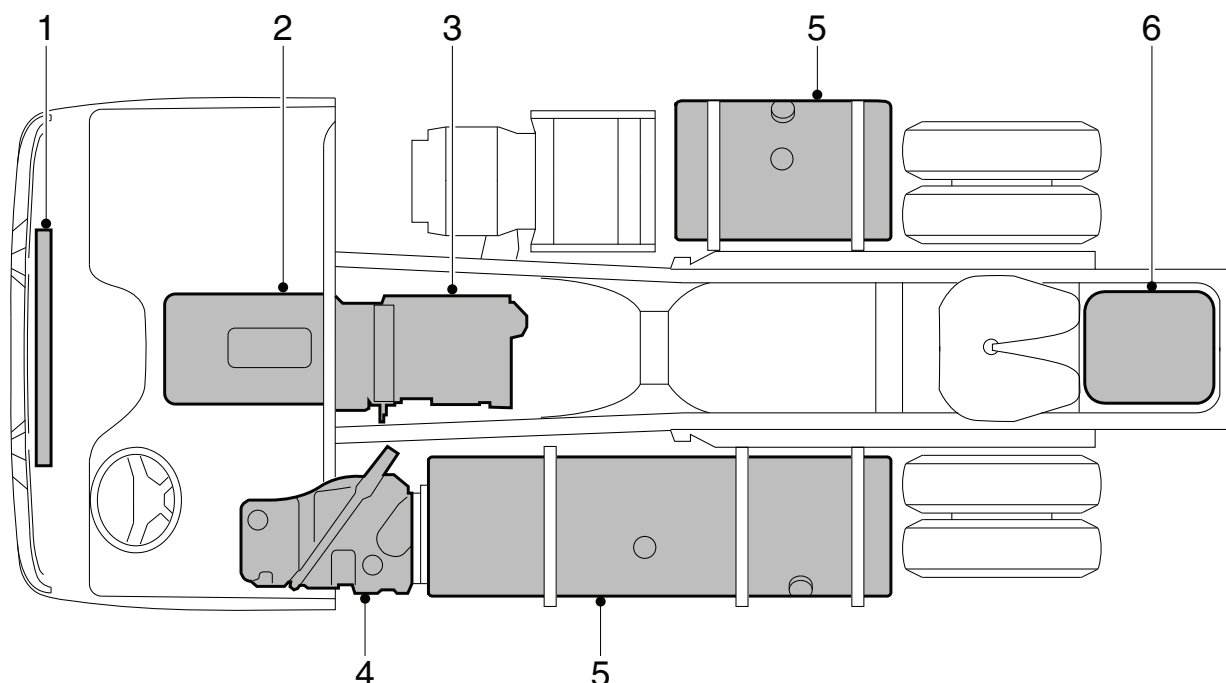
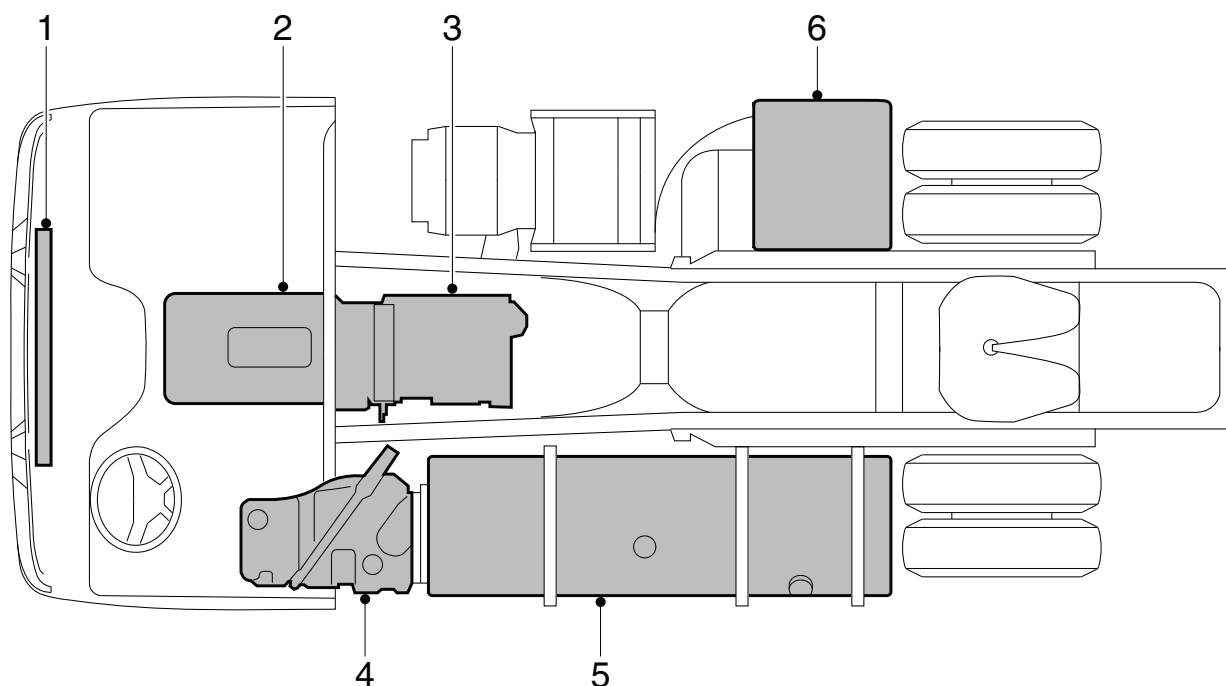
G001312

VÉSZHELYZETI TEVÉKENYSÉGI ÚTMUTATÓBAN TALÁLHATÓ

A gépjármű biztonságba helyezése

1.5 Folyadékok

1



- 1 Hűtőfolyadék: 48 liter
- 2 Motorolaj: 36-46 liter
- 3 Hajtóműolaj: 14 liter
- 4 AdBlue: akár 90 liter
- 5 Üzemanyag: akár 1500 liter
- 6 Akkumulátorsav

K103769

VÉSZHELYZETI TEVÉKENYSÉGI ÚTMUTATÓBAN TALÁLHATÓ

A gépjármű biztonságba helyezése

A tartályok úrtartalma és elhelyezkedése a gépjármű típusától függ.

AdBlue

Az AdBlue nem gyúlékony, nem toxikus, színtelen, szagtalan és vízben oldódó folyadék. Az AdBlue egy folyadék, amely 32,5% karbamid és 67,5% víz keverékéből áll.

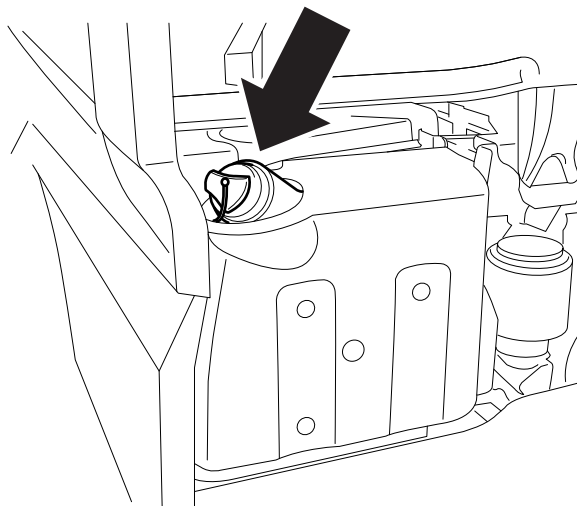
Az AdBlue folyadéknak meg kell felelnie a DIN 70070 szabvány előírásainak.

Magas hőmérséklet

Ha az AdBlue folyadék hosszabb időre felmelegszik a tartályban 50 °C-ra, az AdBlue lebomlása miatt ammóniapára keletkezhet. Az ammóniapárának csípős szaga van. Ezért kerülje el az esetleges ammóniapára belégzését, amikor lecsavarozza az AdBlue betöltősapkáját. Az ammóniapára ebben a koncentrációban se nem toxikus, se nem káros az egészségre.

Alacsony hőmérséklet

Az AdBlue körülbelül -11 °C hőmérsékleten megfagy.



1

i403182



VIGYÁZAT!

AdBlue-folyadék biztonsági utasítások

- **Kerülje a közvetlen érintkezést.**
- **Ha bőrrel érintkezik, öblítse le bő vízzel.**
- **Ha a szemével érintkezik, legalább 15 percen keresztül folyasson rá bő vizet, és forduljon orvoshoz.**
- **Ha lenyeli, bő vízzel öblítse ki a száját; ne erőltesse a hányást.**
- **Jól szellőző helyiségben használja.**

Kiömlés utáni teendők

- **Bő vízzel öblítse le.**

VÉSZHELYZETI TEVÉKENYSÉGI ÚTMUTATÓBAN TALÁLHATÓ

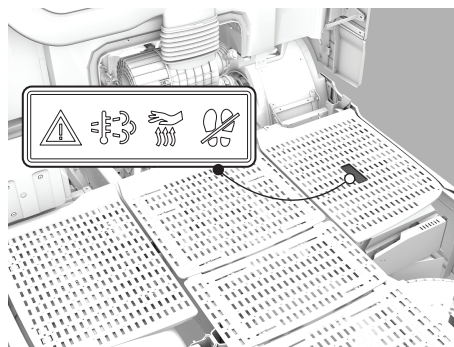
A gépjármű biztonságba helyezése

1.6 Regeneráló egység

Regenerálás során a kipufogógázok, a regeneráló egység környezete, és a palló magas hőmérsékletre melegedhet fel, amely sérüléseket okozhat a közelben állóknak, illetve a környezetnek.



VIGYÁZAT! Tűzveszély és egyéb veszély állhat fenn, ha a melegtől gyúlékony anyagok lobbanhatnak lángra.



D001849

A regeneráló egység kikapcsolása



D005088-2

Nyomja meg az alsó oldalon lévő DPF kapcsolót (C3) a regenerálás leállításához vagy letiltásához.

2. A GÉPJÁRMŰ STABILIZÁLÁSA

2.1 Ülésbeállítás



MEGJEGYZÉS: Az ülés kiszerelese előtt ismerje meg a légsákkal és így automatikus biztonságiöv-feszítővel rendelkező gépkocsira vonatkozó biztonsági előírásokat.



MEGJEGYZÉS: Az ülés beállításához a gépjármű levegőrendszerében legalább 7 bar nyomás szükséges.

VÉSZHELYZETI TEVÉKENYSÉGI ÚTMUTATÓBAN TALÁLHATÓ

A gépjármű stabilizálása

Az ülések beállítása

1



D001533-2

- 1 Hátámla dőlésszögének beállítása.
- 2 Ülésmagasság-állítás.
- 3 Ülészögének beállítása
- 4 Gyors leengedés.
- 5 Független csillapítás.
- 6 Ülészögének beállítása.
- 7 Üléspárna hosszirányú beállítása.
- 8 Kartámasz.
- 9 Biztonsági öv magasságának beállítása.
- 10 Ülésfűtés.
- 11 Deréktámasz beállítása.
- 12 Oldalirányú támasztóelem beállítása.
- 13 Ülésszellőzés
- 14 Váltóasztal beállítása.



4. Gyors leengedés
Gomb lefelé állítása (ülés vezetési pozícióban): az ülés leereszkedik a legalsó helyzetbe.

Gomb felfelé állítása (leeresztett ülésnél): az ülés felemelkedik a legutóbb beállított magasságba.

3. Az ülés dőlésszögének beállítása



2. Az ülés magasság beállítása



VÉSZHELYZETI TEVÉKENYSÉGI ÚTMUTATÓBAN TALÁLHATÓ

A gépjármű stabilizálása

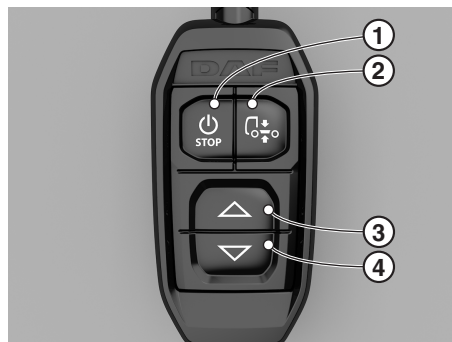
2.2 Légrugós felfüggesztésű alváz

Alap távirányító

- 1 BE/KI és STOP gomb. Lásd a „Stop gomb” című részt.
- 2 Normál vezetési magasság automatikus beállítása.
- 3 Az alváz felemelése a gomb megnyomása közben.
- 4 Az alváz süllyesztése a gomb megnyomása közben.



MEGJEGYZÉS: A távirányító ki- és bekapcsolása a STOP gomb hosszú megnyomásával történik. A gyújtás kikapcsolása után a távirányító mindig kikapcsol. A stop funkció mindig aktív, függetlenül attól, hogy a távirányít be van-e kapcsolva.



D005150

Bővített távirányító

- 1 A tehergépkocsi első tengelye kiválasztva.
- 2 A tehergépkocsi hátsó tengelye kiválasztva.
- 3 A tehergépkocsi emelőtengelye kiválasztva.
- 4 A LED-ek jelzik, hogy a megfelelő funkciót bekapcsolta.
- 5 A pótkocsi első tengelye kiválasztva.
- 6 A pótkocsi hátsó tengelye kiválasztva.
- 7 A pótkocsi emelőtengelye kiválasztva.
- 8 „STOP” gomb. Lásd a „Stop gomb” című részt.
- 9, 10, Alváz előre beállított magasságra emelése. Lásd az „A memóriabillentyűk (M-billentyűk) beállítása” című részt.
- 11 Normál vezetési magasság automatikus beállítása.
- 14 A kiválasztott tengelyek emelése (felső rész) vagy süllyesztése (alsó rész) a gomb megnyomásával.



MEGJEGYZÉS: Ha az 1 – 6 gombok valamelyikét működteti, kigyullad az adott gomb fölötti zöld jelzőfény.



MEGJEGYZÉS: Ha az első és a hátsó tengely is légrugós felfüggesztéssel szerelt, akkor nem lehet például egyszerre választani a maximális magasságot az első tengelyen és a minimális magasságot a hátsó tengelyen.



D005113-2

2.3 Fülke felfüggesztés

A fülke lehet teljesen mechanikus vagy teljesen légrugós felfüggesztésű.

Ha a gépjármű fülkéje légrugós felfüggesztésű, akkor a fülke leereszthető.

A fülke a légtömítőket elvágva ereszthető le.

A légrugós felfüggesztés leeresztése

A fülke a légtömítőket elvágva ereszthető le.

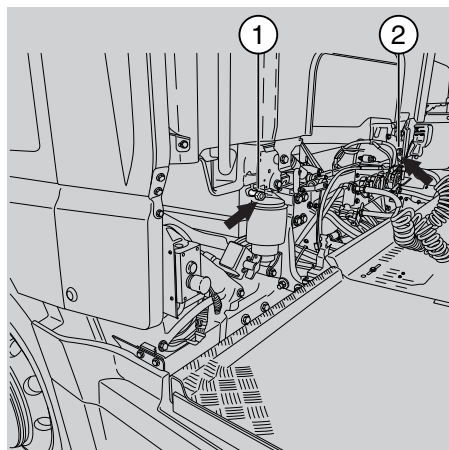


VIGYÁZAT!

- **A légtömítőket elvágva a tömlővégek csapkodni kezdenek, így sérülést okozhatnak.**
- **A fülkefelfüggesztés légtömítőit elvágva a kormánykerék beállítás levegő tápellátása is megszűnik.**
- **A fülke mozgása a leeresztésekor kontrollálhatatlanná válhat.**

Hátsó fülkefelfüggesztés

Vágja el a hátsó fülkefelfüggesztés légrugóinak a tömlőjét. Lásd az 1. és 2. helyen lévő nyilakat.



D005290

Fülke első légrugós felfüggesztése

Vágja el az első felfüggesztés légrugóinak levegőtömítőjét a tartálynál. A légtartály a fülke alatt, a váltósofőr oldalán található.

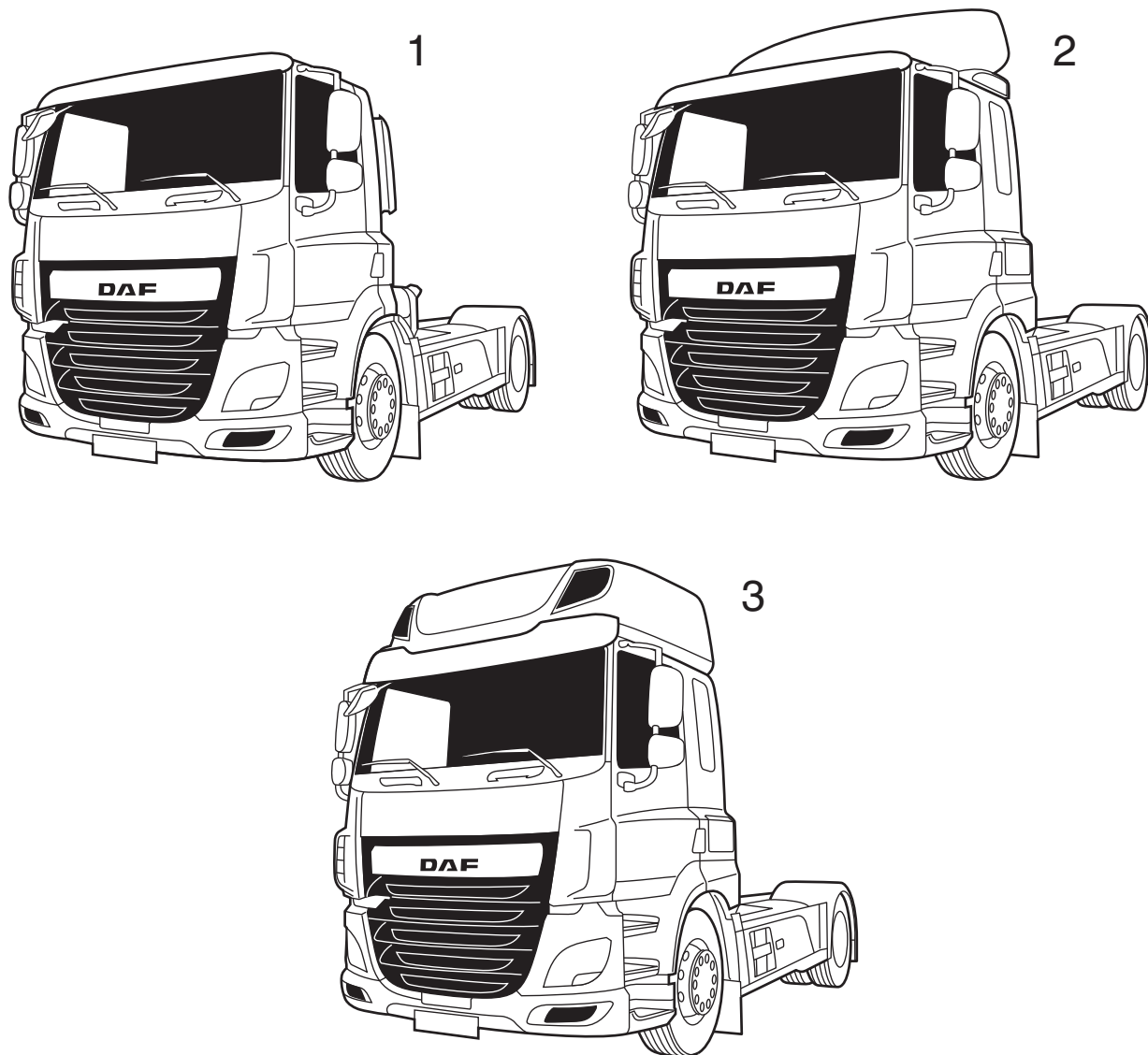
VÉSZHELYZETI TEVÉKENYSÉGI ÚTMUTATÓBAN TALÁLHATÓ

A gépjármű stabilizálása

1

3. BESZORULT VEZETŐ KISZABADÍTÁSA

3.1 Fülketípusok



- 1 Day Cab
- 2 Sleeper Cab
- 3 Space Cab

G002065

3.2 Fülke tartókonzoljának ütközéstűrése

1

A fülke tartókonzolja speciális biztonsági funkcióval rendelkezik, amely lehetővé teszi, hogy a fülke ütközés esetén 400 mm-t elmozduljon hátrafelé. Az ütközés erősségétől függően két eset lehetséges.

- A biztonsági funkció működik. Ez azt jelenti, hogy a fülke az alvázhhoz képest legfeljebb 400 mm-t elmozdult. A fülke továbbra is rögzítve van az alvázhhoz.
- A biztonsági funkciót teljesen kihasználta a jármű az ütközés befejeződése előtt. Ennek következtében a fülke tartókonzoljának csavarja eltörik. Ha ez történik, a fülke leválik az alvázról.

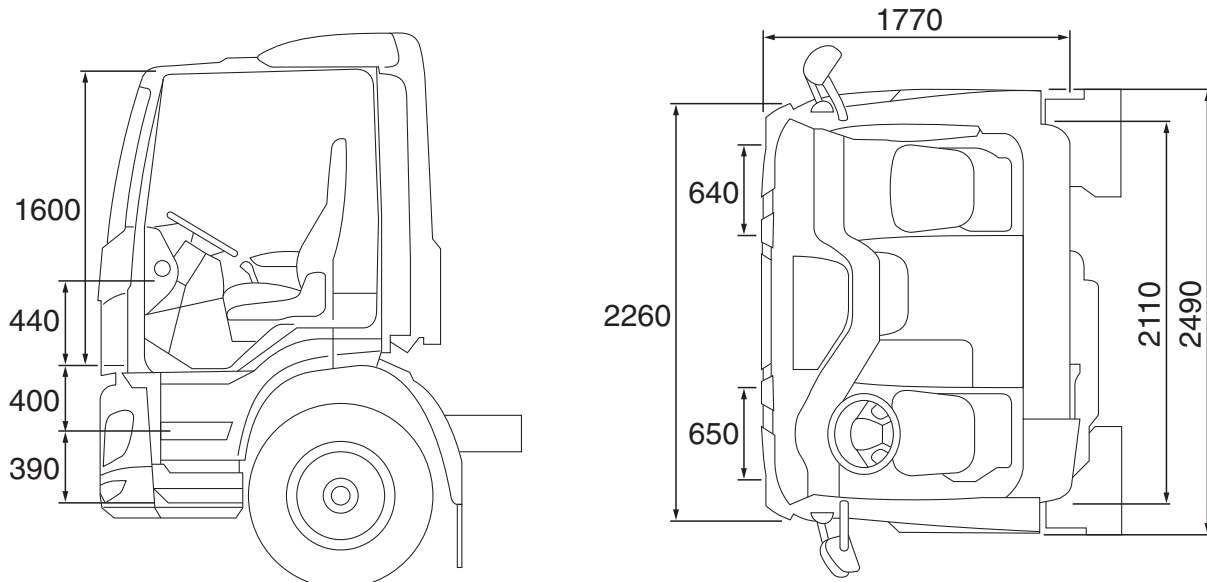
VÉSZHELYZETI TEVÉKENYSÉGI ÚTMUTATÓBAN TALÁLHATÓ

Beszorult vezető kiszabadítása

3.3 Fülkeméreték

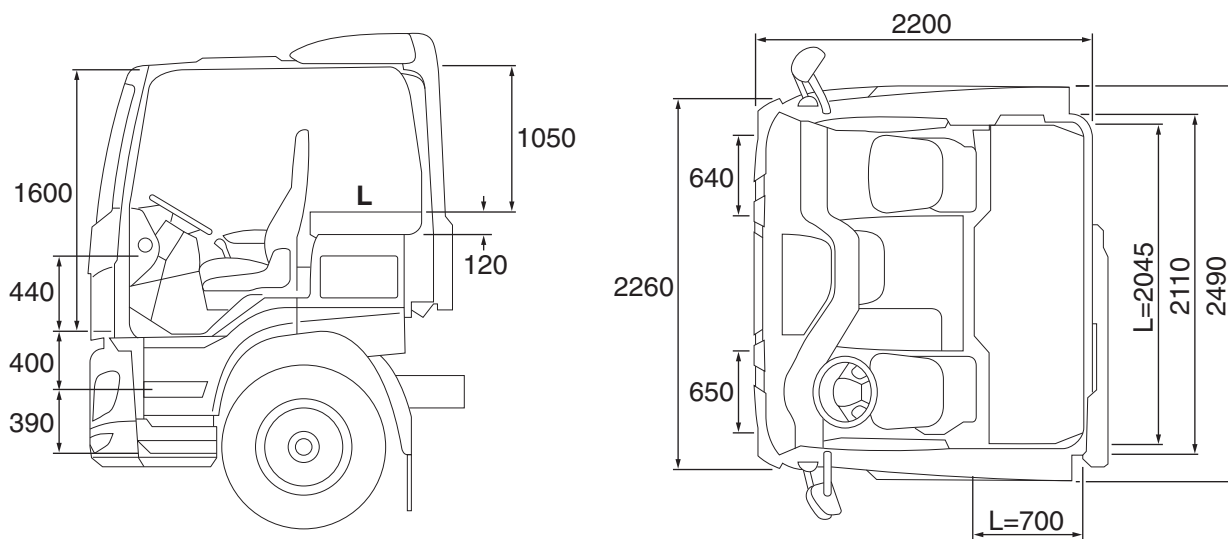
A talajtól mért külső méretek a gumibroncs méretétől, a felfüggesztés jellegétől, a terheléstől és a beállításoktól függenek.

Day Cab



G002066

Sleeper Cab



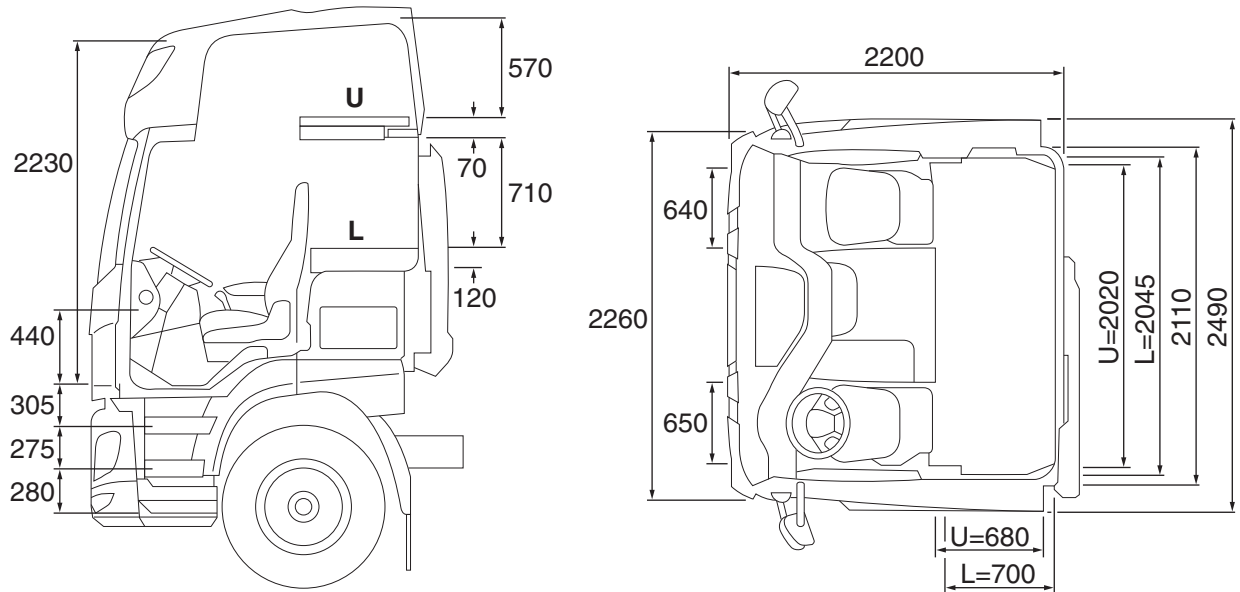
G002067

VÉSZHELYZETI TEVÉKENYSÉGI ÚTMUTATÓBAN TALÁLHATÓ

Beszorult vezető kiszabadítása

Space Cab

1



G002069

3.4 Az elülső panel felnyitása

Az elülső panel felső része felhajtható.
Az elülső panel kioldásához húzza meg a panel felső részénél található kart.
Amikor az elülső panel nyitva van, gáztöltésű kitémasztó rudak tartják felső állásban.

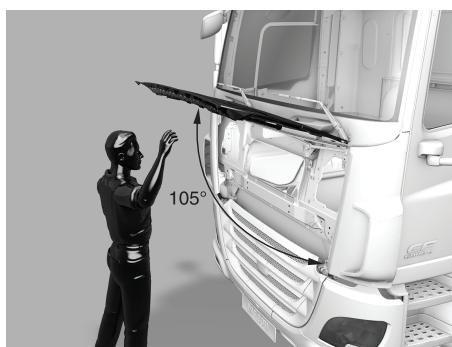


VIGYÁZAT! Mindig legyen tisztában a mozgó vagy forgó alkatrészek jelenlétével. Ne feledkezzen meg például a hűtőventilátorokról a fülke elején lévő fellépők használata vagy a nyitott elülső panel mellett folytatott munkavégzés során.

- A mozgó vagy forgó alkatrészekkel való érintkezés súlyos sérülést okozhat.



D001775



D001840-2

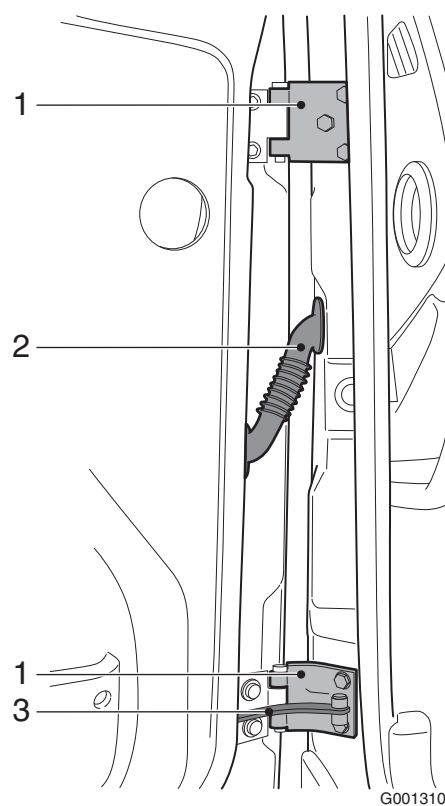
VÉSZHELYZETI TEVÉKENYSÉGI ÚTMUTATÓBAN TALÁLHATÓ

Beszorult vezető kiszabadítása

3.5 Ajtók

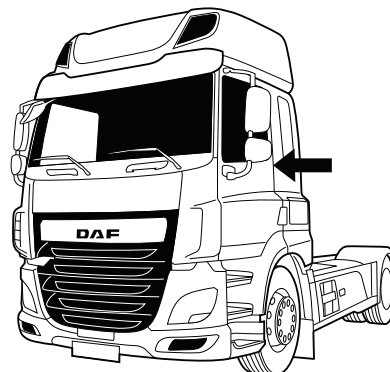
- 1 Csuklópánt
- 2 Vezetékköteg
- 3 Ajtóhatároló

1



3.6 Ajtózár

Az ajtózárat magasabban építik be, mint az ajtókilincset. Helyzetét az ábrán láthatja.



G002071

1

VÉSZHELYZETI TEVÉKENYSÉGI ÚTMUTATÓBAN TALÁLHATÓ

Beszorult vezető kiszabadítása

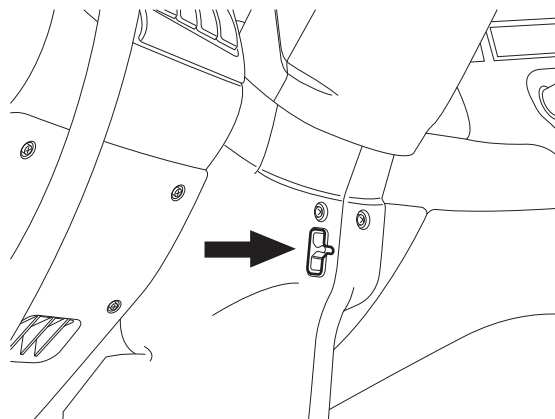
3.7 A kormánykerék beállítása



MEGJEGYZÉS: A kormánykerék beállításához a gépjármű levegőrendszerében (a 4. körben) legalább 7 bar nyomás szükséges.



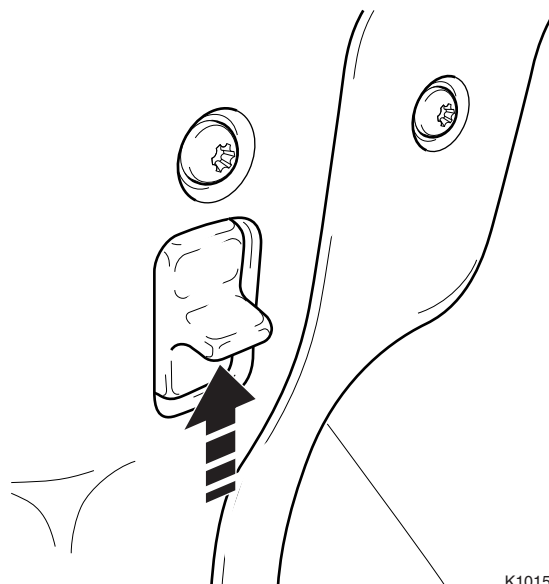
VIGYÁZAT! A fülkefelfüggesztés légtömítőit elvágva a kormánykerék beállítás levegő tápellátása is megszűnik.



G001293

Állítás

Nyomja fel a kétállású kapcsolót.
A kormányoszlop ideiglenesen kireteszelődik.
Ilyenkor a kormányoszlop magassága és dőlésszöge is állítható lesz.



K101546

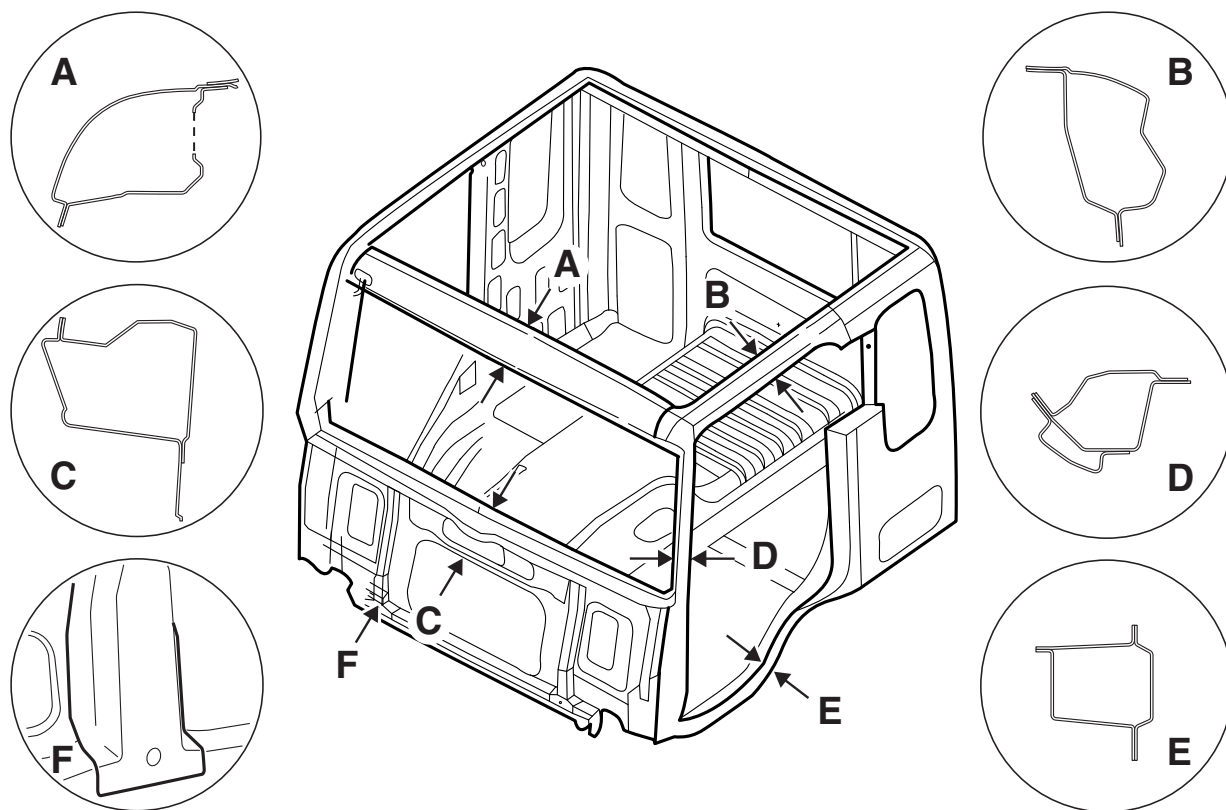
Zárás

Nyomja le a kétállású kapcsolót.
A kormányoszlop záródik.



MEGJEGYZÉS: A kormány beállítása során a kétállású kapcsoló halk, sziszegő zaja hallható. Ha a kormányoszlop nem lett kireteszelve, ez a kapcsoló automatikusan kireteszeli 20-30 másodperc múltán.

3.8 A fülke szerkezete



G001283-2

1

VÉSZHELYZETI TEVÉKENYSÉGI ÚTMUTATÓBAN TALÁLHATÓ

Beszorult vezető kiszabadítása

1

4. VONTATÁSI TUDNIVALÓK

4.1 A kardántengely eltávolítása

- Győződjön meg arról, hogy a rögzítőfék be van húzva.
- Lazítsa meg a kardántengely csavarjait a hátsó tengely oldalán, de ne távolítsa el azokat.



MEGJEGYZÉS: Ha a kardántengely véletlenül leesik a földre vontatás közben, hosszú ideig húzzák. A kardántengely leesése súlyosan károsítja a járművet, az utat és esetleg a környezetet is.

- Lazítsa meg a csapágyat.
- Tartsa a tengelyt, miközben kisereli a csavarokat.
- Rögzítse a csapágyakat a tengelyhez.
- Erősítse a tengelyt az alvázhoz.
- Burkolja be a kardántengely csuklóját egy műanyag zacskóval.

VÉSZHELYZETI TEVÉKENYSÉGI ÚTMUTATÓBAN TALÁLHATÓ

Vontatási tudnivalók

4.2 A rögzítőfék kioldása

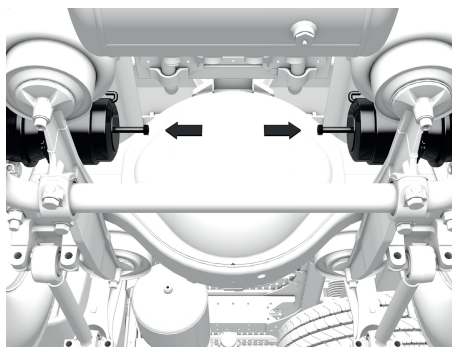


VIGYÁZAT!

- *Lejtőn soha ne engedje ki a rögzítőféket elővigyázatossági intézkedések nélkül.*

A lejtőn kiengedett rögzítőfék hatására a jármű váratlanul elindulhat.

Ez súlyos személyi sérülést és a jármű sérülését okozhatja.



D001641

1. Győződjön meg arról, hogy a hajtáslánc „N” (üres) fokozatban van.
2. Helyezzen éket a kerekék elé és mögé.



*MEGJEGYZÉS: A lazítócsavar meglazításához **tilos** préslevegős csavarkulcsot használni.*

3. Csillagkulcs vagy csőkulcs segítségével forgassa a kioldócsavart (lásd a nyilakat) balra ütközésig.
4. Végezze el ezt a műveletet minden rugós fékmunkahengernél.



MEGJEGYZÉS: Tegyen a kormánykerékre egy „fékezni tilos” táblát.

5. Tegye működőképessé a rögzítőféket úgy, hogy a rögzítőcsavarokat az óramutató járásával megegyező irányba forgatja, amennyire csak lehet.
Húzza meg őket 45 Nm (a vezérlőcsappal ellátott kioldócsavarnál 75 Nm) nyomatékkal. A rugós fékhengerkörnél legalább 6,5 bar nyomásnak kell lennie.

4.3 Gumiabroncs-feltöltő csatlakozó

A gumiabroncs-feltöltő csatlakozó helye:

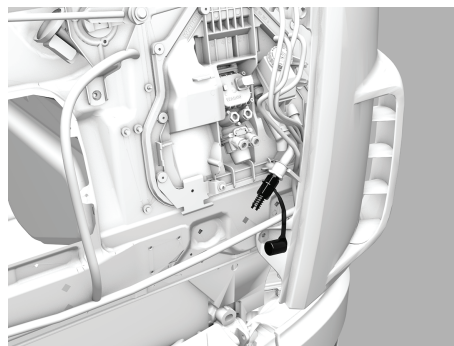


VIGYÁZAT! Mindig legyen tisztában a mozgó vagy forgó alkatrészek jelenlétével. Ne feledkezzen meg például a hűtőventilátorokról a fülke elején lévő fellépők használata vagy a nyitott elülső panel mellett folytatott munkavégzés során.

- A mozgó vagy forgó alkatrészekkel való érintkezés súlyos sérülést okozhat.



MEGJEGYZÉS: A gumiabroncs-feltöltő csatlakozó a levegőrendszer kívülről történő feltöltésére is használható. Ennek alkalmazásakor ellenőrizze a nyomásmérőn a megfelelő rendszernyomást.



D001825

A fülke bal oldalán, az első panel mögött.

Győződjön meg róla, hogy a nyomásmérőről leolvasható nyomás értéke nincs-e a maximumon, hanem 8-9 bar értéken áll-e. A gumiabroncsok felfújása közben tartsa ezen az értéken a nyomást a levegőkompresszort működtetve. A kerekek felfújása után vissza kell helyezni a gumiabroncs-feltöltő csatlakozó gumi védősapkáját.

VÉSZHELYZETI TEVÉKENYSÉGI ÚTMUTATÓBAN TALÁLHATÓ

Vontatási tudnivalók

4.4 Vontatás

A hűtőrács mögé vonószem szerelhető.
A vontatáshoz mindig használjon vonórudat. Ettől a szabálytól csak vészhelyzetben térhet el.
Vontatáskor a központi kijelzőn hibaüzenetek jelenhetnek meg, ha be van kapcsolva a gyújtás.



MEGJEGYZÉS: A maximálisan engedélyezett járműsebesség, tömeg és távolság országonként változik.



VIGYÁZAT! Ha a járművel, illetve a járművet vontatják, kapcsolja ki az ACC és az AEBS rendszereket. Ezeknek a rendszereknek az aktiválása vontatás közben nem kívánatos és váratlan járműviselkedést eredményezhet.



VIGYÁZAT!

- Ne vontassa a járművet teljes terhelés mellett, illetve ha pótkocsi csatlakozik hozzá.
A teljesen megrakott vagy pótkocsival felszerelt jármű vontatása csökkentheti a jármű menetstabilitását kritikus forgalmi helyzetekben. Ez a vontató és/vagy a vontatott járműre egyaránt vonatkozhat. Ez rendkívül veszélyes helyzeteket teremthet. Az alvázra és a hajtásláncre ható erőhatások és feszültség sérülést okozhat a járművön.

Másik jármű vontatása

A vonóhoroggal maximálisan vontatható súly (a teherrel együtt) 40 tonna.

Vontatás másik járművel



VIGYÁZAT!

- A vontatás iránya a jármű hosszengelyétől nem térhet ki 20°-nál jobban.
A vontatott jármű aszimmetrikusan (balra vagy jobbra) is elhelyezkedhet a vontató járműhöz képest. Ha a vontatás iránya a jármű hosszengelyétől 20°-nál jobban kitér, az a jármű instabil viselkedését okozhatja. Ez rendkívül veszélyes helyzeteket teremthet. Az alvázra és a hajtásláncre ható erőhatások és feszültség sérülést okozhat a járművön.



VIGYÁZAT!

- **Vontatás rövid távra: engedje ki a rögzítőféket (lásd: A rögzítőfék kiengedése), és vezetési stílusát igazítsa a vontatott járműszerelvény összeállításához.**
- **Vontatás hosszú távra: vegyen igénybe műszaki mentéshez használatos vontatót.**

Ha a motor vontatáskor nem jár, akkor nem működik a szervokormány, sem a fékrendszer levegőellátása. Ez megnehezíti a kormányzást, nagyobb erővel kell működtetni a fékpedált, mindez a rögzítőfék automatikus bekapcsolódásához vezethet. Ez nagyon veszélyes helyzeteket teremthet.

- A kormányzár kioldásához fordítsa el a gyújtáskapcsolót (kivéve, ha megemelve vontatják a járművet).
- Ha nincs elegendő nyomás a légtartályokban, akkor engedje ki a kéziféket. Lásd „A rögzítőfék kiengedése” c. részt.
- A sebességváltó károsodásának megelőzése érdekében **kardántengelyt mindig válassza le** a differenciálműről.



FIGYELEM:

- **Vontatáskor mindig kösse le a kardántengelyt.**

Ha a kardántengely összekapcsolt helyzetben marad vontatás közben, a sebességváltó súlyosan károsodhat.

A differenciálmű meghibásodásakor:

- Emelje meg a jármű hátulját, és **rögzítse a kormányt egyenesen előre néző helyzetben.**
- **Olajkenés nélküli hátsó kerékagyakkal** szerelt járműveknél a féltengelyek mindkét oldalon leszerelhetők.

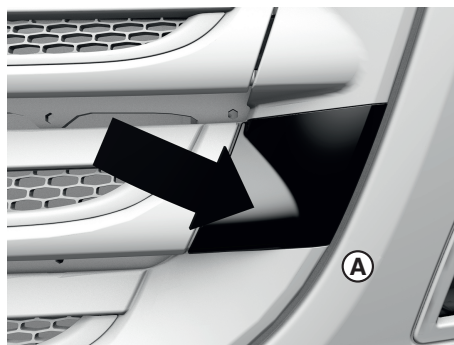
VÉSZHELYZETI TEVÉKENYSÉGI ÚTMUTATÓBAN TALÁLHATÓ

Vontatási tudnivalók

A vonószem beszerelése

Előrehúzva távolítsa el jobb oldalt vagy bal oldalt az elülső védőfedelelet (A).

1



D001506-3

1. Szerelje le a gumiborítást.
2. Csavarja be teljesen a vonószemet, hogy ne látszódjon ki szabad menet.
3. Ezután forgassa el a vonószemet az óramutató járásával ellentétesen, (maximum 90 fokkal), hogy a vonórudat csatlakoztatni tudja hozzá.

A vonószem által elhúzható maximális össztömeg (GVW) 40 tonna.



MEGJEGYZÉS: A jármű felemeléséhez két vonószemet kell használni, és mindkét csapnak merőlegesnek kell lennie az emelőkábelre vagy -láncra. Ennek a helyzetnek az eléréséhez fordítsa el a vonószemeket az óramutató járásával ellentétes irányba (legfeljebb 180 fokkal).



D001507-2

Vontatás hosszú távra

Ha a járművet hosszabb távra kell vontatni, alkalmazzon olyan műszaki mentő gépkocsit, ami az első tengelye alatt felemelve képes elvontatni a járművet. Ne járassa a motort, mert a motor kenése leállhat.

A vontatás megkezdése

Ha a járművet a motor beindítása érdekében vontatja, akkor az indítókulcsot először jobbra, D (M) helyzetbe (gyújtás) kell fordítani a gyújtáskapcsolóban.



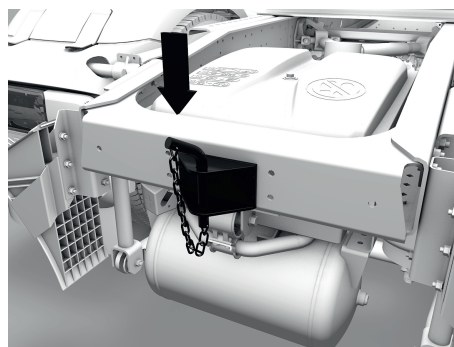
MEGJEGYZÉS: Automata sebességváltóval felszerelt járműveknél a motor **nem** indítható vontatással.

VÉSZHELYZETI TEVÉKENYSÉGI ÚTMUTATÓBAN TALÁLHATÓ

Vontatási tudnivalók

Vonóhorog

A vontató járművet az alváz hátsó végén egy kis vonóhoroggal is fel lehet szerelni. Ezt a vonóhorogot csak kisebb (maximum 10 tonna) vontatási munkákra használja.



1

VÉSZHELYZETI TEVÉKENYSÉGI ÚTMUTATÓBAN TALÁLHATÓ

Vontatási tudnivalók

4.5 Indítási segítség (bikázás)



FIGYELEM: A jármű túl magas feszültségű indításegítővel történő beindítása kárt okozhat az elektromos összetevőkben.

- Soha ne használjon gyorstöltőt motorindításhoz.
- Ne végezzen motorindítást 29 V feletti feszültséggel!



FIGYELEM:

- Soha ne kösse le az akkumulátor vezetékét, amíg jár a motor.

Ha járó motornál leköti az akkumulátor vezetékét, kárt okozhat a jármű elektromos összetevőiben.

Akkumulátor-rendszerek

A jármű normál akkumulátor-rendszerrel, két 12 V-os akkumulátorral rendelkezik.

A motor indítókábel segítségével:

- külső akkumulátorról (körülbelül 24 V), esetleg
- egy másik, járó motorú járműről (körülbelül 29 V) is beindítható.

Ha ezt a megoldást választja, akkor nem szabad kikötni az akkumulátorkábeleket.

Az akkumulátorház különféle helyeken helyezhető el: az alváz mellett, az alvázon a fülke mögött, illetve a hossztartók között az alváz hátulján.

E helyek némelyikén pótlólagos csatlakozók vannak felszerelve az indítókábelek csatlakoztatásának megkönnyítésére.

Akkumulátorház pótlólagos csatlakozók nélkül

Távolítsa el az akkumulátorház burkolatát, és csatlakoztassa az indítókábelt először a pozitív pólushoz (+). Ezután csatlakoztassa az indítókábelt a negatív pólusra (-).

A lekötésnél először a negatív (-) pólusról, majd a pozitív (+) pólusról távolítsa el a kábelt, és szerelje vissza a burkolatot.

Ha az akkumulátorok **teljesen** lemerültek, a motor pedig jár, nagyon fontos, hogy az indítókábeleket **ne azonnal** vegyék le. A motort az indítókábelek levétele előtt legalább 2-3 percig járatni kell, hogy elkerülhető legyen az elektromos rendszer károsodása (csúcsfeszültség!).

Amint a motor beindul, kövesse az alábbi lépéseket:

- Kapcsoljon be annyi elektromos fogyasztót, amennyit csak lehetséges (például fényszórók, ködlámpák, fűtőventilátor stb.).
- Miután a motor már 2-3 percet járt, távolítsa el az indítókábelt.
- Kapcsolja ki a fogyasztókat.

Akkumulátorház pótlólagos csatlakozókkal

Az indítókábel csatlakozási pontjai az akkumulátorház alsó részén vagy baloldalt a burkolat mögött található.

Távolítsa el a burkolatot (1), és csatlakoztassa az indítókábelt először a pozitív pólushoz (+).

Ezután csatlakoztassa az indítókábelt a negatív pólusra (-).

A lekötésnél először a negatív (-) pólusról, majd a pozitív (+) pólusról távolítsa el a kábelt, és szerelje vissza a burkolatot.

Ha az akkumulátorok **teljesen** lemerültek, a motor pedig jár, nagyon fontos, hogy az indítókábeleket **ne azonnal** vegyék le. A motort az indítókábelek levétele előtt legalább 2-3 percig jártni kell, hogy elkerülhető legyen az elektromos rendszer károsodása (csúcsfeszültség!).

Amint a motor beindul, kövesse az alábbi lépéseket:

- Kapcsoljon be annyi elektromos fogyasztót, amennyit csak lehetséges (például fényszórók, ködlámpák, fűtőventilátor stb.).
- Miután a motor már 2-3 percet járt, távolítsa el az indítókábelt.
- Kapcsolja ki a fogyasztókat.

Kettős akkumulátor-rendszer

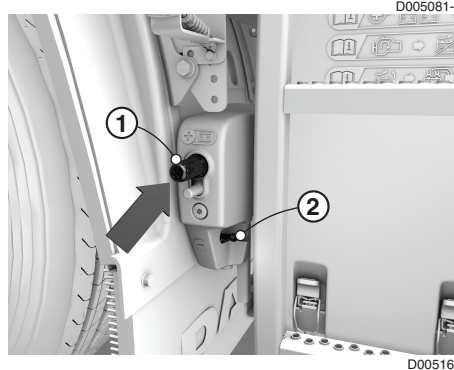
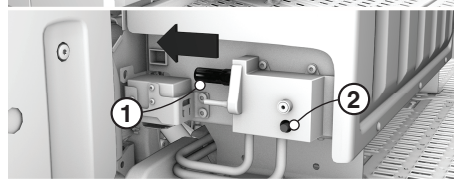
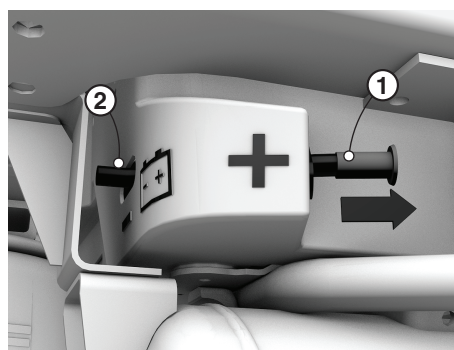
Csatlakoztassa az indítókábelt a kettős akkumulátor relé 30-as érintkezőjéhez. Ezután csatlakoztassa az indítókábelt az alváz testeléséhez (lásd az akkumulátorházon lévő matricát).

A lekötésnél először a negatív (-) pólusról, majd a pozitív (+) pólusról távolítsa el a kábelt, és szerelje vissza az akkumulátorház burkolatát.

Ha az akkumulátorok **teljesen** lemerültek, a motor pedig jár, nagyon fontos, hogy az indítókábeleket **ne azonnal** vegyék le. A motort az indítókábelek levétele előtt legalább 2-3 percig jártni kell, hogy elkerülhető legyen az elektromos rendszer károsodása (csúcsfeszültség!).

Amint a motor beindul, kövesse az alábbi lépéseket:

- Kapcsoljon be annyi elektromos fogyasztót, amennyit csak lehetséges (például fényszórók, ködlámpák, fűtőventilátor stb.).
- Miután a motor már 2-3 percet járt, távolítsa el az indítókábelt.
- Kapcsolja ki a fogyasztókat.



VÉSZHELYZETI TEVÉKENYSÉGI ÚTMUTATÓBAN TALÁLHATÓ

Vontatási tudnivalók

1

5. EMELÉSI TUDNIVALÓK

5.1 A jármű elejének emelése

A tehergépkocsi eleje két emelőszemmel megemelhető. A tehergépkocsi elejének megemeléséhez:

1. Szereljen fel a tengelyre vízszintes helyzetben két emelőszemet.
2. Kapcsolja az emelőberendezést az emelőszemekhez.
3. Óvatosan emelje meg a tehergépkocsit.



FIGYELEM: Az emelőszemekkel egyenként maximum 3000 kg tömeg emelhető.



MEGJEGYZÉS: A két emelőszemet arra is használhatja, hogy a tehergépkocsi elejét egy pódiumra rögzíti.

5.2 A jármű első részének megemelése

A lérugós felfüggesztésű első tengely emelése

Helyezze az emelőt a lérugós felfüggesztésű első hídra szerelt speciális emelőkengyelek alá.

A mechanikus rugózású első tengely emelése

Helyezze az emelőt a tengely alá.



FIGYELEM: Ne emelje meg a járművet az elejében lévő védőrúdnál. Ez egy acéllemezből készült védőrúd. Ha a védőrúdnál emeli meg a járművet, összerogyik.

5.3 A jármű hátuljának emelése

A tehergépkocsi hátuljának megemeléséhez nincs speciális pont.

1

5.4 A jármű hátsó részének megemelése

A tehergépkocsi hátuljának megemeléséhez nincs speciális pont. Helyezze az emelőt a hátsó tengely alá.

1

